

Návod



Obtížnost: snadná



Dámské šaty easy



Dále je potřeba:

- šicí stroj (možno šít celé na rovnostehu)
- nůžky nebo řezací kolečko s podložkou
- špendlíky nebo kolíčky
- (kousek vlizelinu nebo jiné výztuhy pro vyztužení kapes)



Nejprve si vystřihneme nebo vyřízneme všechny díly z panelu nebo podle stříhu. Nezapomeňte si poznačit na bocích kde jsou umístěné kapsy.

1x Přední díl

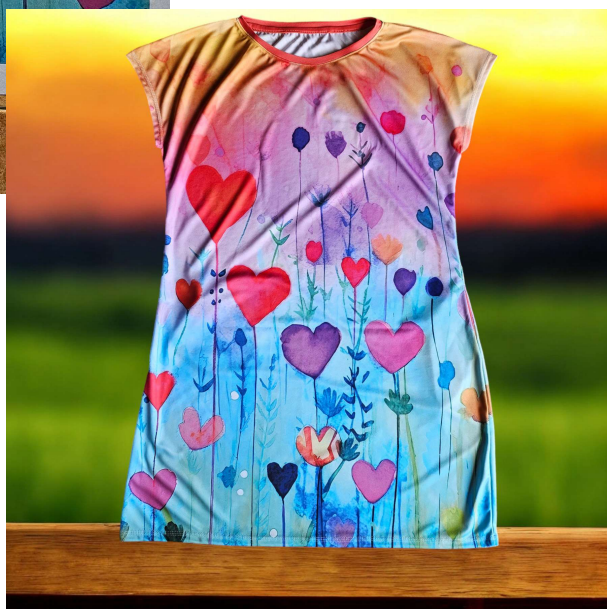
1x Zadní díl

4x kapsový váček

Střih i panel již obsahuje švové přídavky 0,7 cm.

Šaty se dají ušít s kapsami i bez. V případě, že šijete bez kapes.

Pokud si vyberete variantu bez kapes, začněte šít tím, že si namísto vypracování kapes, prostě sešijete boční díly k sobě.



1. Kapsové váčky

Příprava kapsových váček:

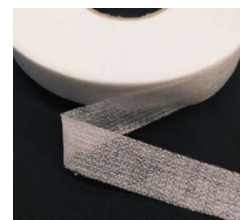
Nejprve si váčky vystřihněte z látky, jedná se o 4 stejné kusy. (2x levá a 2x pravá kapsa). Střih i panel již obsahuje přídatky na švy 0,7 cm.

Nyní je zapotřebí si průrhmát kapes vyztužit a to proto, aby se kapsy nevytáčely po ušití směrem ven.

Použít můžete vliselin v metráži, nebo v pásku. Dále můžete použít novopast nebo se dají pořídit silikonové pásky. Nabídka na trhu je opravdu veliká hledejte pod pojmem zažehlovací pásek.



Pozor: Vyztužte si rubovou (zadní) stranu kapsového dílu, pokud by jste si vyztužila líc, byla v výztuha po ušití a přetočení vidět.

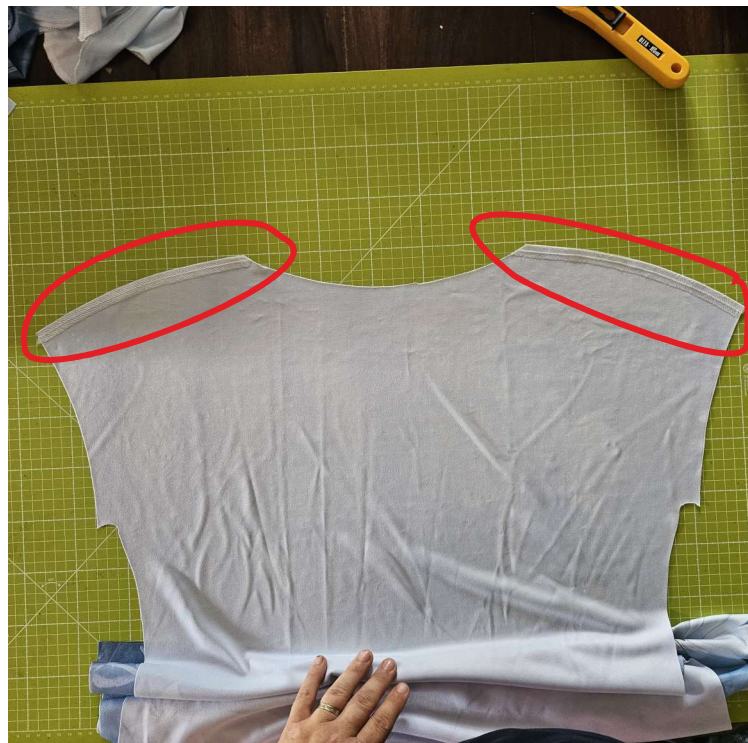


Všechny 4 kapsové váčky, po tom co nažehlíte výztuhu, začistěte. Na fotce je vidět obšití na overlocku, ale klidně začistěte díly kolem dokola cikcakem na běžném stroji.



Když už máme v ruce žehličku, rovnou si aplikujeme výztuhu i na náramenice a to z důvodu, aby se vahou látky, švy nerozjížděly. Vezmeme tedy proužek výztuhy a přičehlíme jí k zadnímu dílu na pravou na pravé i levé rameno.

Náramenice vyztužují i ti, co šijí bez kapes.



Teď si na PD i ZD začistíme boky - na fotce je začistěno na OL, ale klidně začistěte cikcakem.

Ti co šijí bez kapes rovnou v tomto kroku sešijí našpendlené boky k sobě, přeskočí další krok s vypracování kapes a nadále budou pokračovat až v kroku sešití náramenic.

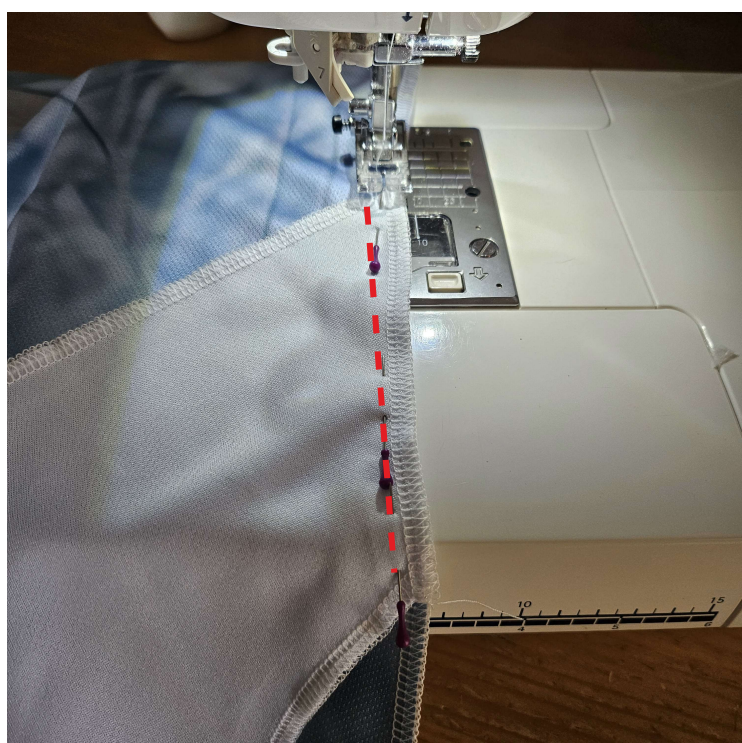
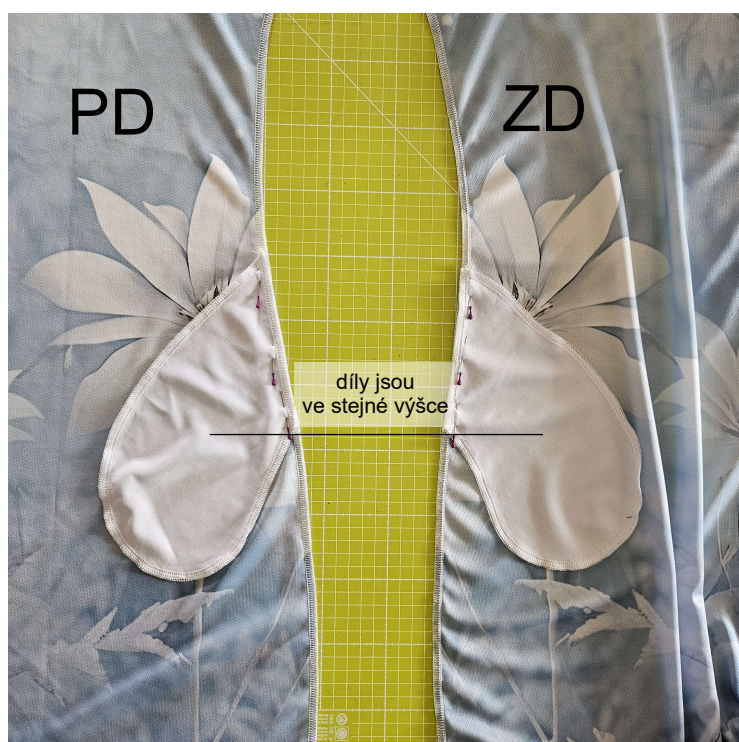


Na PD i ZD si podle značek našpendlete kapové díly. **Šít musíte až za tím začistěním!** jinak by to začistění bylo na šatech vidět.

Doporučuji si díly našpendlit, a pak přiložit PD a ZD lícem k sobě. Kapové díly musí lícovat na sebe.



Šijte až za tím začistěním.
Přišijte všechny 4 díly kapes na PD a ZD.



Kapsový díl je přišitý k PD (nebo k ZD) a na druhém obrázku vidíte, že švy se dají rozevřít napravo a nalevo - jsou volné.

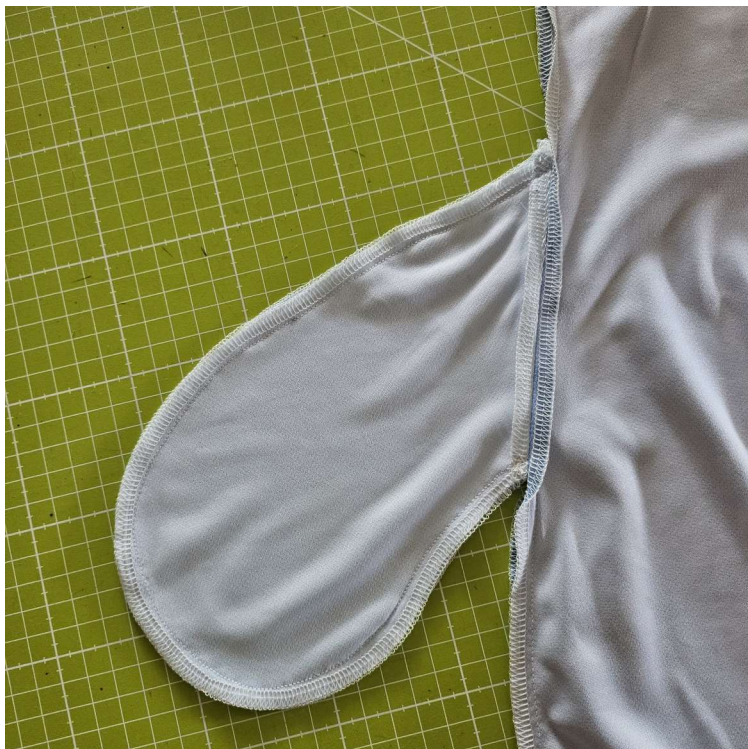


Teď pozor následující krok není z fotky patrný. PD a ZD dejte líc k líci a sešpendlete **jenom** kapsový váček. Švy z PD a ZD dílu (z boků) si složte směrem doprava, aby vám tam nepřekážely. (na fotce jsou složené na druhou stranu, prosím, překlopte je doprava) a sešijte jenom kapsové váčky k sobě po oblouku.

A nyní, když jsou kapsy sešité, si sešijte boky. Švy dejte tak jak vidíte na fotce (prostě normálně na sebe) a sešijte od průramku ke kapsa - zapošijte, a pak od kapsy až dolů - zapošijte. Zopakujte postup na druhé straně.



Vidíte, švy zůstávají volné a dají se krásně rozžehlit.



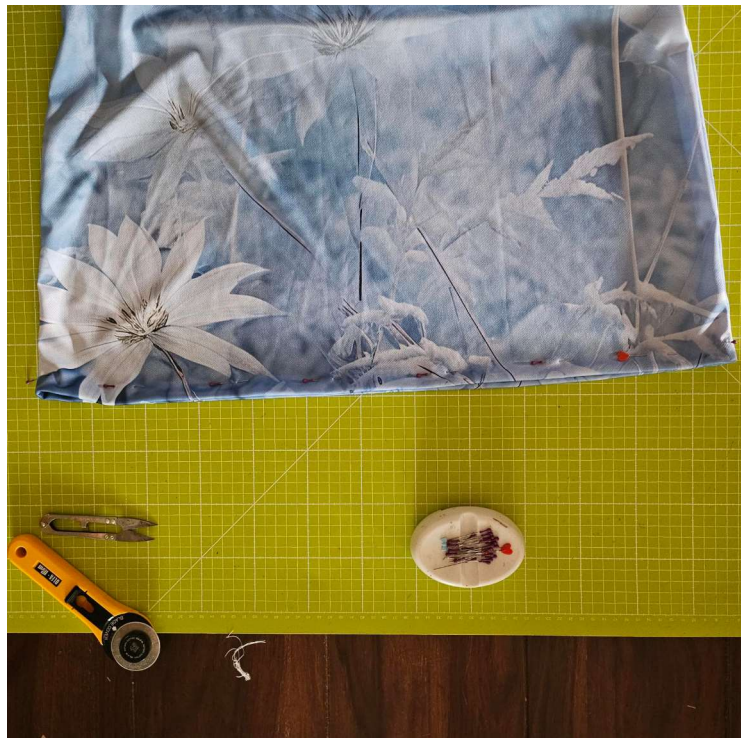
2. Sešití náramenic

Náramenice máte na ZD vyztužené vlizelinovým proužkem.
Sešijte je, začistěte a šaty otočte.



3. Založení délky rukávů a šatů

Rukáv začistěte, založte a zvrchu prošijte nejlépe pružným cikcakem. Stejně tak můžete rovnou založit délku šatů.



4. Průkrčník

Změřte si obvod průkrčníku: Např. 70 cm

Podle toho, zda látka pruží či nikoliv zvolte vzoreček na výpočet délky lemovací proužku.

Pokud látka pruží zhruba tak jako náplet dejte číslo 0,7. Čím méně pruží tím větší číslo dejte. U úpletu doporučuji 0,8.

Vypočtete délku lemovací proužku průkrčníku

$70 \text{ cm} \times 0,7 = 49 \text{ cm} + 1 \text{ cm}$ navíc na sešití proužku. Z látky vystřihnu proužek 50 cm dlouhý a 4,5 cm vysoký.

Proužek sešiji na polovinu a našpendlím rovnoměrně do průkrčníku. Následně přišiji.

